

***El Castell Otger de Montserrat***

**Joan Vilaseca Corbera**

# **El Castell Otger de Montserrat**

## **Sumari:**

A partir del primer esment conegut, es proposa identificar el Castell Otger de Montserrat com el conjunt d'agulles que presideixen la canal del Monestir; actualment conegut com la secció de les Gorres o zona de Tebes.

## **Castell Otger**

Ja des del segle IX es coneixen castells en la muntanya de Montserrat, però entre ells, n'hi ha un del qual mai n'han estat trobades les restes tot i saber-se aproximadament la seva localització; es tracta del *Castell d'Otger*. Defensarem aquí la noció expressada en el primer esment conegut, del segle XI, segons el qual el dit castell no era cap construcció humana, sinó la denominació per analogia d'unes agulles de la muntanya com a 'castell'. En el text, apareix com límit d'unes afrontacions en una transacció dels vescomtes de Barcelona<sup>1</sup>:

*Any 1041 | 1042-V-19: ...de ipso mont quadra I. Terminata. Et resonant ipsi termini de parte horientis in auleo Lubricato et de meridie sic ascendit ad ipsas pennas que vocant castro Odegario et ... sic pervadit per ipsas pennas usque in fundus de ipsa valle que vocant Foradada. Et de occiduo sic ascendit per ipsa valle iam dicta usque ad ipsa Palomera, et pervadit ad ipso Salzil. De parte vero circii ressonat ad ipsa cella, et descendit usque in terminum de Sancta Maria et sic descendit per ipso torrent de Vallmala usque in alvo Lubrigad...*

Posteriorment, el *Castell Otger* encara apareixerà en tres esments del segle XIII, aparentment, per no tornar a sortir més, tot i que la denominació restarà en la memòria popular<sup>2</sup>.

---

1 (Argaiz 1677,20). Text complet a (Villanueva 1803,17,315-317) i (Ruiz-Domènec 2006,291-293) D.52. Propietat comentada a (Ribas 1990,126). L'interessantíssim context, es comenta a (Ruiz-Domènec 2006,103-113)

2 (Argaiz 1677,20) El de l'any 1242 a: (Ribas 1990,239).

Any 1211: ...& per vadit per ipsum serradal de castel Otger, usque...

Any 1215: ...Sicut extenditur de terminis firmatis. Et de Castell Otger ... Sicut extenditur de castello Otger, & terminis fixis in antea versus ductum torrentem de Vallmala versus dictum Monasterium Sanct. Mariae...

Any 1242: ...unas tierras en la quadra de Sn Miguel, que de oriente afrentan con el rio Llobregat y de poniente con la cierra de Castell Otger,...

Tradicionalment el suposat castell s'ha identificat com l'ermita de Santa Magdalena<sup>3</sup>, en les agulles homònimes de la zona de Tebes, (al costat de la Gorra Frígia). Però és el cas que l'ermita fou posterior, i que de fet, se l'anomenà tradicionalment l'*Ermita del Castell*. Així apareix en una nota del segle XV, feta en motiu de la reparació (i trasllat) de la capella, llavors ja completament destruïda.

*Liber de reformatione hujus monasterii. : "In reparatione et ampliatione Haeremitorium Castellum Sanctae Magdalenae et Sancti Antonii qui omnino destructae erant"*<sup>4</sup>

Ni la situació estratègica de l'emplaçament (en la part més enlairada de la muntanya), ni l'orografia (l'accés sols es feia per unes escales tallades en la roca), ni l'espai disponible (s'acostuma a comentar que sols hi podria haver-hi hagut una torre en el millor dels casos) tenen sentit militarment, més enllà de la funció de guaita (en aquest sentit, el cim de la Miranda de Santa Magdalega és certament un mirador formidable)<sup>5</sup>, i per tant, ja feien veure que la noció habitual d'un *castrum*, una construcció defensiva feta per mà humana, tenia poc sentit.

La confusió, entre rocam i construcció, probablement es generà per la conjunció de dos fets: un, que posteriorment s'hi edificà l'ermita dedicada a Santa Magdalena<sup>6</sup>, i dos, el fet d'existir certament altres fortaleses o castells en la muntanya, aquests sí, fills de la mà humana<sup>7</sup>. Però si atenem al que diu l'esment més reulat, que identifica inequívocament el dit castell com merlets, penyals (*ipsas pennas*), ho situem sobre el terreny i ens fixem amb el nom que se

3 Segons alguna font moderna, en mapes d'escalada, s'identifica el Castell Othger com l'agulla entre la Magdalena inferior i la Superior.

4 (Carreras 1890,175)

5 Veure planimetria en l'apèndix A.

6 Traspasant i cristianitzant prèviament l'advocació del castell, d'Otger a Santa Magdalena i Sant Antoni com el: *Castelli Sanctae Magdalenae et Sancti Antonii* de la cita anterior fa pensar.

7 (Carreras 1890) Collbató (s.XII), La Guàrdia (s.X) i Marro (s.IX).

li associa, *Otger*, tot pren un sentit ben fefaent.

## Castell d'Otger Cataló

Tothom que hagi estat en el monestir de Montserrat, haurà pogut contemplar al cap de munt de la canal del monestir (Vall Mal o de Santa Maria) l'emblemàtica situació dels quatre merlets que formen el grup de Tebes o les Gorres, constituït per La Gorra Frígia (barretina), Les Magdalenes i la Gorra Marinera. És entre Les Magdalenes que es troba l'ermita homònima i per tant, on es situa tradicionalment el *Castell Otger*.

*Greogio Argaiz*, el més gran historiador de la muntanya del segle XVII, no dubtà en identificar aquests esments al *Castell d'Otger* com referències a *Otger Cataló*<sup>8</sup>.

Este llamaron de Othegeer , ò Castell-Otgario; proque me trae su nombre a la memoria aquel Noble Cavallero Othger , Catalloz, que fue uno ( y creo que el primero ) que cuenta entre aquellos nueve Varones , que começaron a ganar a Cataluña : de que hablan muchos Autores del Principado

En el seu temps, *Otger* era un personatge històric, no pas llegendari, i ja llavors, esmenta *Argaiz* que el propis de la muntanya desconeixien el lloc del dit castell.

A partir del segle XVIII, *Otger Cataló* serà considerat una invenció tardana: modernament, del segle XV, segons *Coll*<sup>9</sup>, o del segle XIII, segons l'opinió posterior de *Cingolani*<sup>10</sup>, per citar els dos darrers estudiosos que han analitzat la figura. En la seva anàlisi, *Coll*, es fa ressò de l'obra d'*Argaiz*, però seguint el criteri previ d'en *Carreras i Candi*, de pensar ser el dit castell una construcció humana, suposà que l'atribució al de Cataló era un desenvolupament més de la llegenda, en aquest cas, de la mà d'*Argaiz*<sup>11</sup>. És de suposar que si en el pensament de *Coll*, *Otger Cataló* no existí, el *Castell d'Otger* del segle XI, hauria de

---

8 (Argaiz 1677,20)

9 (Coll 1948,6)

10 (Cingolani 2008,38)

11 (Coll 1948,36)

referir-se a un senyor o constructor homònim d'aquells temps. En aquest sentit, cert és que Otger, és un nom conegut dins la família vescomtal de Barcelona en els inicis del segle XI<sup>12</sup>, i que són ells els que controlen la muntanya - n'eren els senyors del castell de La Guàrdia d'antic<sup>13</sup> -.

El que s'obvià, però, és que el text identifica clarament el dit castell no com una construcció sinó com el nom d'uns merlets, i no pas un merlets qualsevol, ans bé els que coronen la vall del monestir. Posar el nom simbòlic de *Castell d'Otger* a un indret tant assenyalat, en ple segle XI, obliga a pensar que aquest *Otger* havia de ser ja llavors molt i molt conegut i tingut en la més alta estima com per poder donar nom als cims de la muntanya sagrada del país<sup>14</sup>. El santuari de la verge incorporarà una dimensió simbòlica que el relacionarà amb els pares de la pàtria, la família del Pilós; en la història, on els futurs vescomtes es reconeixeran hereus de la seva actuació<sup>15</sup>, com també en les llegendes posteriors de la trobada de la verge i de Fra Garí<sup>16</sup>. En altres termes: una tal situació obliga a pensar en un *Otger* mític, mitificat, no pot tractar-se d'un personatge de la noblesa local. De paral·lels no en falten, per exemple: existeixen una gran profusió de topònims pirinencs assignats a accidents orogràfics rellevants basats en la figura d'un també mitificat gegant *Rotllà*<sup>17</sup>. Tenim doncs que aquest esment toponímic del segle XI esdevé la primera referència local coneguda a un tal *Otger* i enredereix la datació dels testimonis relacionats amb el de Cataló en força més d'un segle<sup>18</sup>.

12 (Ruiz-Domènec 2006,230) D.16

13 (Ruiz-Domènec 2006,66)

14 Les alçades han estat universalment associades a les figures celestials o angelicals; llocs no especialment aptes a la condició humana, com és el cas que ens ocupa. Concepte que podem trobar expressat en el món carolingi, per exemple, en el *Chronicon Sancti Michaelis* del S.XI de l'abadia de Sant Mihiel (Metz), monestir situat en el cim d'una elevació, en ocasió d'obrir una cel·la sufragània en la part baixa de la muntanya : *Non enim videtur nobis vir prudens contra archangeli voluntatem egisse, qui priorem **sibi locum in monte delegit, quia angelicas puritas, etsi alta venerationi suae loca eligere soleat ac se a terrena conversatione remotem significat, non tamen indignatur mortalibus, si competentia loca suae conditioni requirant, dummodo angelica suffragia in altis sibi exspectanda cognoscant.*** (Kramer i Hovden 2014,31,n.36).

15 (Ruiz-Domènec 2006,68). O de la mà del propi abat Oliba, responsable del monestir de Santa Maria, que en esment quasi contemporani a la primera menció del *castro Odgario*, l'any 1022, posarà en boca de Berenguer Ramon I com la propera abadia de Santa Cecília havia estat presa als agarens per el seu avi Guifré (Junyent 1992,110) : *quas abavus meus Vuifredus, comes, tulit de manibus agarenorum.*

16 Història de Fra Garí, que narra la mort i resurrecció de la filla de Guifré Pilós (Puyades 1609,L.12.C.14-20.p.366-390) i trobada de la verge l'any 880; font presumptament del s.XIII però en llenguatge del s. XV (Boix i Pinyol 2003,26-32). Anàlisi de les fonts a: (Alarcón 2007).

17 (Echandi 2000)

18 Existí fins el segle XVII un epitafi d'Otger que en *Cingolani* ha datat d'inicis del segle XIII,

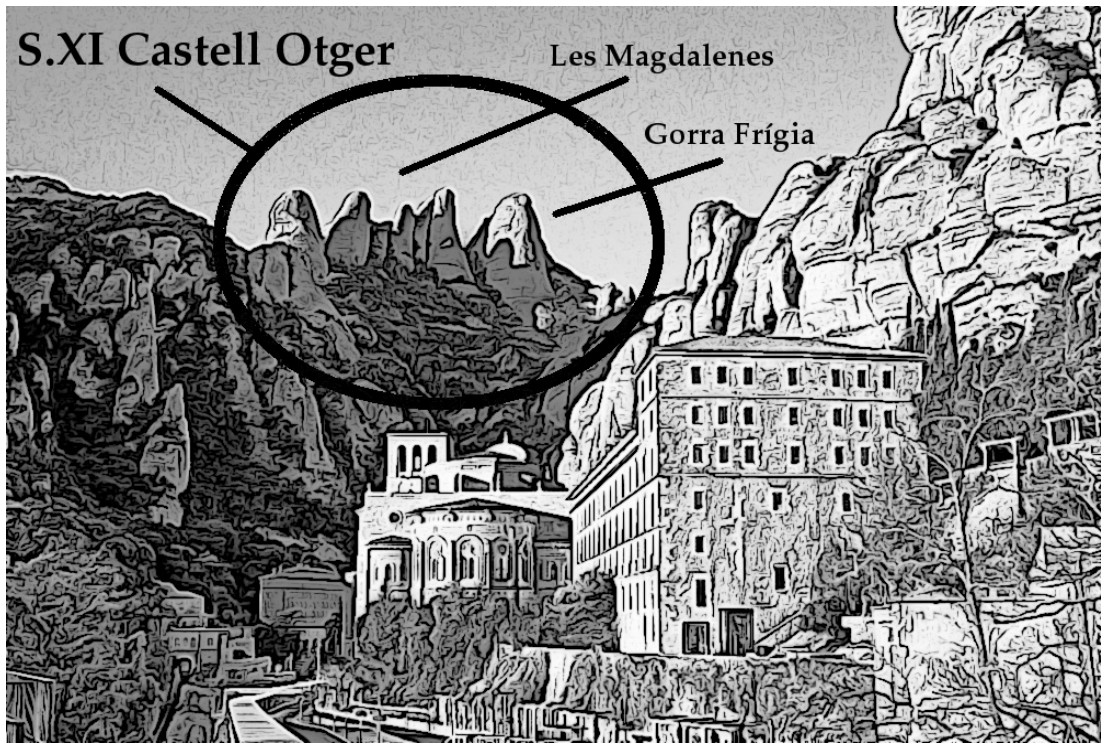
## Conclusions

Al segle XI, els merlets que emblemàticament coronen la vall del monestir de Montserrat, lloc sagrat i relacionat en la llegenda amb els rectors del país, rebien el nom de: *Castell d'Otger*. Sols la figura d'*Otger Cataló* recull els atributs simbòlics necessaris per estar en tan alçat lloc, en ser considerat el primer pare de la pàtria. Hem estudiat en altre treball com la importació del gentilici *català* en les nostres terres entre els segles VIII-IX arrastrà el del corònim *Catalunya* a partir del segle XII<sup>19</sup>; en aquest procés, la figura d'un Otger, descrit d'ascendència bavaresa i senyor d'un Cateló estranger, no sols és històricament plausible, sinó que complementa la resta d'Otgers famosos coneguts del segle VIII a l'occident europeu.

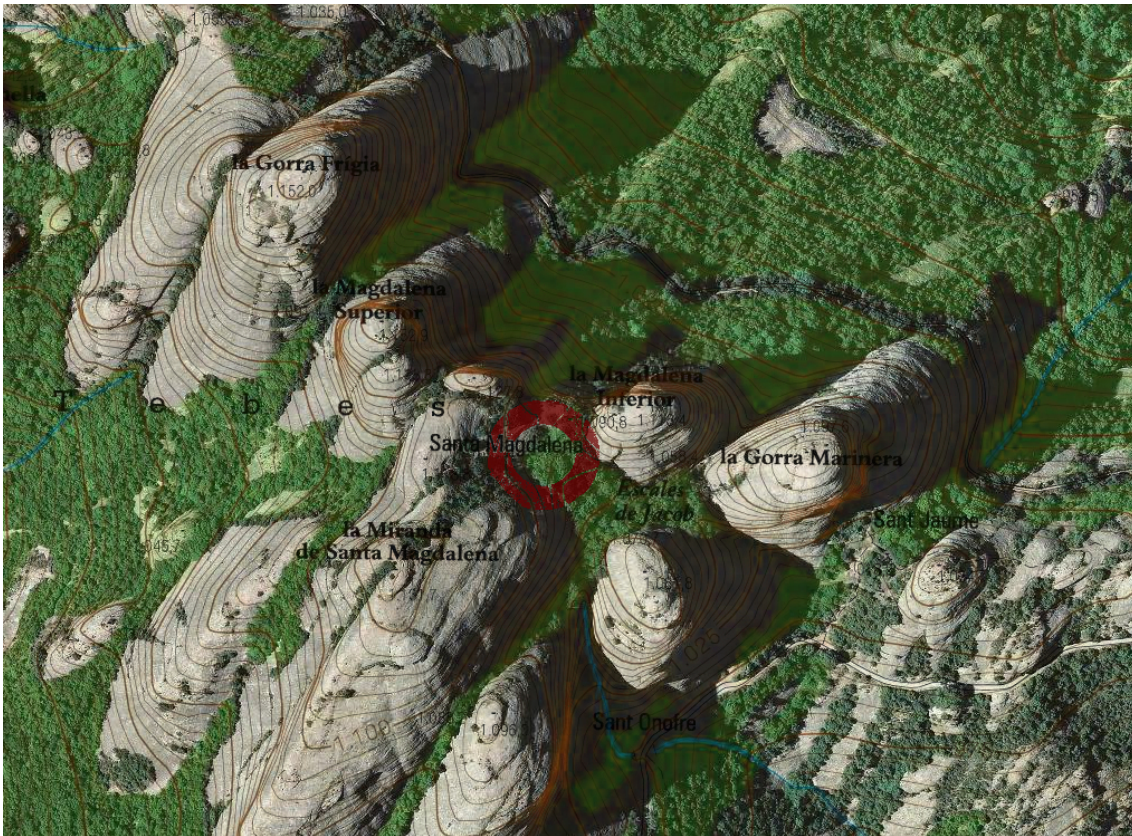
El *Castro Odgario* del segle XI esdevé el primer testimoni de la difusió i l'alçada llegendària popular de la figura, molt abans que la seva vida entrés en el regne de la Literatura.

---

per el qual hem proposat una confecció anterior, potser de finals del s. X (Vilaseca 2014). És l'únic testimoni que pot competir en antiguitat amb el *Castrum Otgario* que aquí s'analitza. 19 (Vilaseca 2014)



## Apèndix A



Vista aèria del *Castell Otger* amb sobreimpressió de planimetria (dades de l'*Institut Cartogràfic i Geològic de Catalunya - ICGC*). El cercle central marca la situació aproximada de les restes de l'ermita de Santa Magdalena (el diàmetre interior correspon aproximadament a uns 25m., corbes de nivell cada 10m.); l'accés es fa a través de les *Escales de Jacob*, tallades en la canal sud i que connecta amb les balmes de Sant Joan i Sant Onofre. Des de l'ermita (cota 1.090) es té una magnífica visual de la Vall Mala o de Santa Maria i del Monestir (es diu que s'hi podien sentir els cants dels monjos), i des de la *Miranda de Santa Magdalena* (cota 1.131), una vista privilegiada de tota el vessant sud i oest de la muntanya.



## **Bibliografia**

Alarcón Román, Concepción : 2007 : "Clasificación y fuentes de la leyenda de Montserrat" : *Ilu. Revista de Ciencias de las Religiones* : 12 p.5-28

Argaiz, Gregorio de : 1677 : "La Perla de Cataluña - historia de Nuestra Señora de Monserrate"

Boix, Maur M. i Pinyol Torrents, Ramon : 2003 : "Montserrat. Llegendari, cançons, odes - Jacint Verdaguer"

Carreras Candi, Francesc : 1890 : "Los castells de Montserrat, ensaig crítich històrich" : *Jochs Florals de Barcelona* : 1890 p.155-240

Cingolani, Stefano Maria : 2008 : "Libre dels Reis" : *Monuments d'Història de la Corona d'Aragó V.2* :

Coll i Alentorn, Miquel : 1948 : "La llegendari d'Otger Cataló i els Nou Barons" : *Llegendari* : p. 7-50

Echandi Ercila, Santiago : 2000 : "Corpus de rolandiana pirenaica - lugares y leyendas de Roldán en los Pirineos"

Junyent, Eduard i Mundó, Anscari M. : 1992 : "Diplomatari i escrits literaris de l'Abat i Bisbe Oliba"

Kramer, Rutger i Hovden, Eirik : 2014 : "Wondering about Comparison. Enclaves of Learning in Medieval Europe and South Arabia - Prolegomena to an Intercultural Comparative Research Project. : *Networks and Neighbours* : 2.1 p.20-45

Puyades, Hyeronim : 1609 : "Coronica Universal del Principat de Cathalunya - dirigida als Illustres y de molta magnificens senyors Francesch Palau Joseph lahuan"

Ribas i Calaf, Benet : 1990 : "Història de Montserrat - 888-1258"

Ruiz-Domènec, José Enrique : 2006 : "Quan els vescomtes de Barcelona eren - història, crònica i documents d'una família catalana dels segles X, XI i XII"

Vilaseca, Joan : 2014 : "El nom de Catalunya i els orígens de la segona nissaga dels comtes de Barcelona"

Villanueva, Jaime : 1803 : "Viage literario á las iglesias de España"

## Índex

El Castell Otger de Montserrat.....	1
Sumari:.....	2
Castell Otger.....	2
Castell d'Otger Cataló.....	4
Conclusions.....	6
Apèndix A.....	7
Bibliografia.....	8